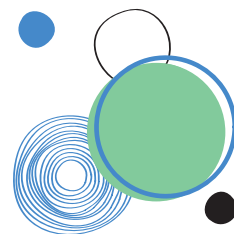


ŚLAD WĘGLOWY PRODUKTU I PRZEDSIĘBIORSTWA

Po co, jak i dlaczego warto go liczyć?



16.08.2021, wersja zaktualizowana



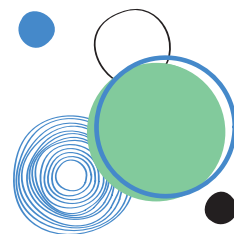
Spis treści

Liczenie śladu węglowego. Po co? Jak? I dlaczego?	3
Czym jest ślad węglowy i jak go policzyć?	5
Liczenie śladu węglowego według Climate Strategies Poland	11
Dlaczego liczyć ślad węglowy?	12
Wyliczenie śladu węglowego - korzyści	16
Policzony ślad węglowy - co dalej?	19
Kontakt	19
Bibliografia	21

Copyright ©

Treść niniejszego dokumentu stanowi własność autorską Fundacji Climate Strategies Poland w rozumieniu ustawy o zwalczaniu nieuczciwej konkurencji. Dokument ten nie może być przekazywany jakiegokolwiek osobie nie będącej pracownikiem firmy, której został przedstawiony, a także osobom nie związanym z procesem komunikacji. Ani ten dokument jako całość, ani żadna jego część nie może być zwielokrotniona lub rozpowszechniana w jakiegokolwiek formie, ujawniana osobom trzecim lub w inny sposób gospodarczo wykorzystana bez uprzedniej pisemnej zgody autorów. Obowiązek zachowania tajemnicy i zakaz gospodarczego wykorzystania obejmuje również pomysły kreatywne i idee zawarte w niniejszej ofercie.

Naruszenie praw autorskich podlega karze zgodnie z przepisami o odpowiedzialności cywilnej i karnej na podstawie przepisów ustawy z dn. 4 lutego 1994 r. o prawie autorskim i prawach pokrewnych (Dz. U. z 2006 r. Nr 90, poz. 631 z późn. zm.).



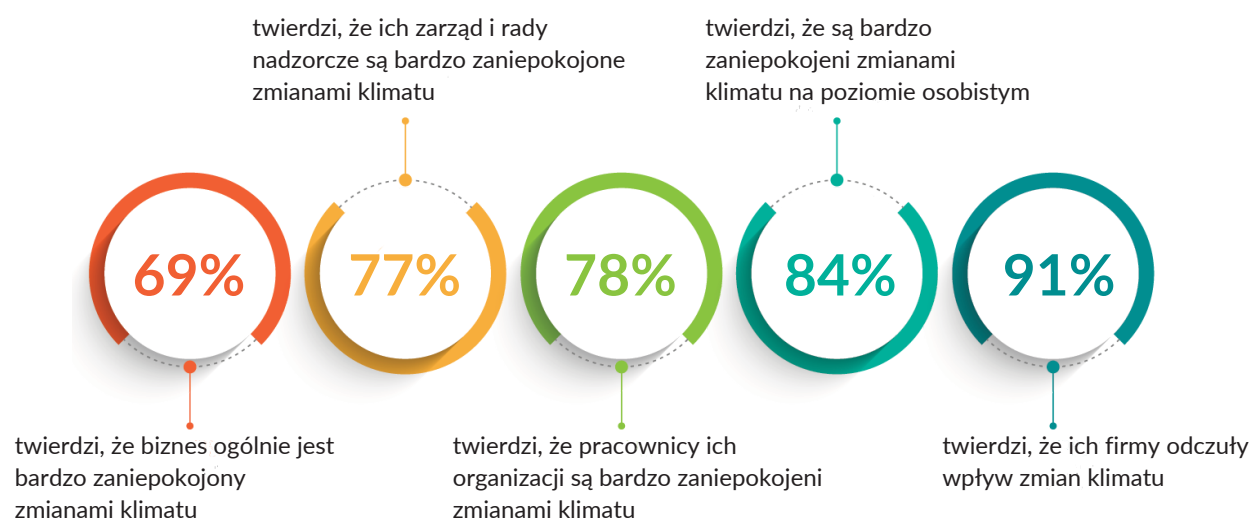
Liczenie śladu węglowego. Po co? Jak? I dlaczego?

Rosnące stężenie gazów cieplarnianych w atmosferze jest bezpośrednią przyczyną zmian klimatu. To właśnie zmiany klimatu są największym zagrożeniem humanitarnym, ekonomicznym i ekologicznym dla współczesnego świata.

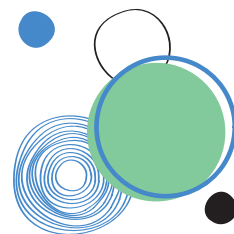
W wyniku zmian klimatycznych, rocznie na świecie umierają setki tysięcy osób. Miliony ludzi cierpią z powodu podnoszenia się poziomu wód, erozji wybrzeży, suszy i pożarów lasów. Coraz częściej obserwujemy też gwałtowne zjawiska pogodowe takie jak np. rekordowo niskie temperatury i obfite opady śniegu w Teksasie, długotrwałe susze i pożary w Kalifornii, Australii czy na Syberii. Ekstremalne zjawiska pogodowe niespotykane do tej pory na danym terenie szkodzą rolnictwu i tym samym zagrażają bezpieczeństwu żywnościowemu na świecie.

Z tego powodu pilnym wyzwaniem dla ludzkości jest podjęcie działań minimalizujących negatywny wpływ działalności człowieka na klimat i środowisko. Szczególnie, że redukcja emisji gazów cieplarnianych jest nie tylko kwestią indywidualną, ale wyzwaniem dla całego świata.

Aż 91% członków kadry kierowniczej odczuwa wpływ zmian klimatu na funkcjonowanie swojego biznesu.



Źródło: Deloitte, Raport: Biznes - zmiany klimatu, 2020



W 2015 r. zawarto Porozumienie Paryskie, które dotychczas ratyfikowało niemal 200 członków Konwencji Narodów Zjednoczonych^[1]. Celem Porozumienia jest zatrzymanie wzrostu temperatur na świecie na poziomie poniżej 2°C, a najlepiej poniżej 1,5°C, w stosunku do epoki przedindustrialnej. Choć różnica pół stopnia może wydawać się niewielka, to w skali globalnej będzie miała ogromne znaczenie.

Osiągnięcie tego celu będzie wymagało znacznych inwestycji w technologie niskoemisyjne i efektywność energetyczną.

Zmiany będą musiały dokonać się praktycznie w każdym sektorze gospodarki. Z najnowszego raportu IPCC^[2] jasno wynika, że wysiłki będą koncentrować się nie tylko na redukcji emisji, ale także na usuwaniu dwutlenku węgla z atmosfery i jego magazynowaniu.

Jedną z kluczowych ról w walce ze zmianami klimatu odgrywa Unia Europejska, która jest globalnym liderem, zarówno w definiowaniu celów redukcyjnych, ale także w poziomie ambicji proponowanych rozwiązań.

Aktualne cele Unii Europejskiej

1.

do 2030 r. – redukcja emisji GHG o przynajmniej 55% w stosunku do roku 1990

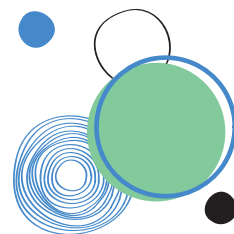
2.

do 2050 r. – neutralność klimatyczna^[3]

Dla Polski został wyznaczony cel redukcji emisji do 2030 r. o 7% w sektorach non-ETS^[4] w stosunku do 2005 r.^[5]

W jaki sposób osiągnąć wyznaczone cele?

W myśl zasady, że nie można zarządzać czymś czego nie da się zmierzyć, należy zacząć od wyliczenia w jakim stopniu podejmowane przez nas aktywności: nasze gospodarstwa domowe, przedsiębiorstwa czy transport wpływają na środowisko, tzn. jaki jest ich **ślad węglowy**.



Czym jest ślad węglowy i jak go policzyć?

Ślad węglowy to całkowita suma emisji gazów cieplarnianych wywołanych bezpośrednio lub pośrednio przez podmiot, którym może być: przedsiębiorstwo, produkt, usługa, wydarzenie, miasto, gmina lub państwo, ale też osoba prywatna.

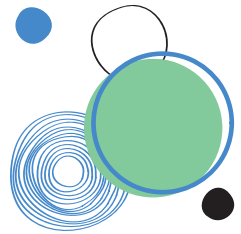
Wyliczenie śladu węglowego obejmuje emisje dwutlenku węgla, metanu, podtlenku azotu i innych gazów cieplarnianych (GHG). Ślad węglowy wyrażony jest w ekwiwalencie CO₂ (CO₂e), który jest uniwersalną jednostką miary wskazującą potencjał globalnego ocieplenia (GWP) każdego z gazów cieplarnianych, wyrażony w kategoriach GWP jednej jednostki dwutlenku węgla. Na przykład, CO₂ ma GWP równy 1, a CH₄ (metan) ma GWP równy 28 (w 100-letnim horyzoncie czasowym). Dlatego na każdą wyemitowaną tonę CH₄ przypada równowartość 28^[6] ton CO₂.

Przykład: Ślad węglowy w branży spożywczej

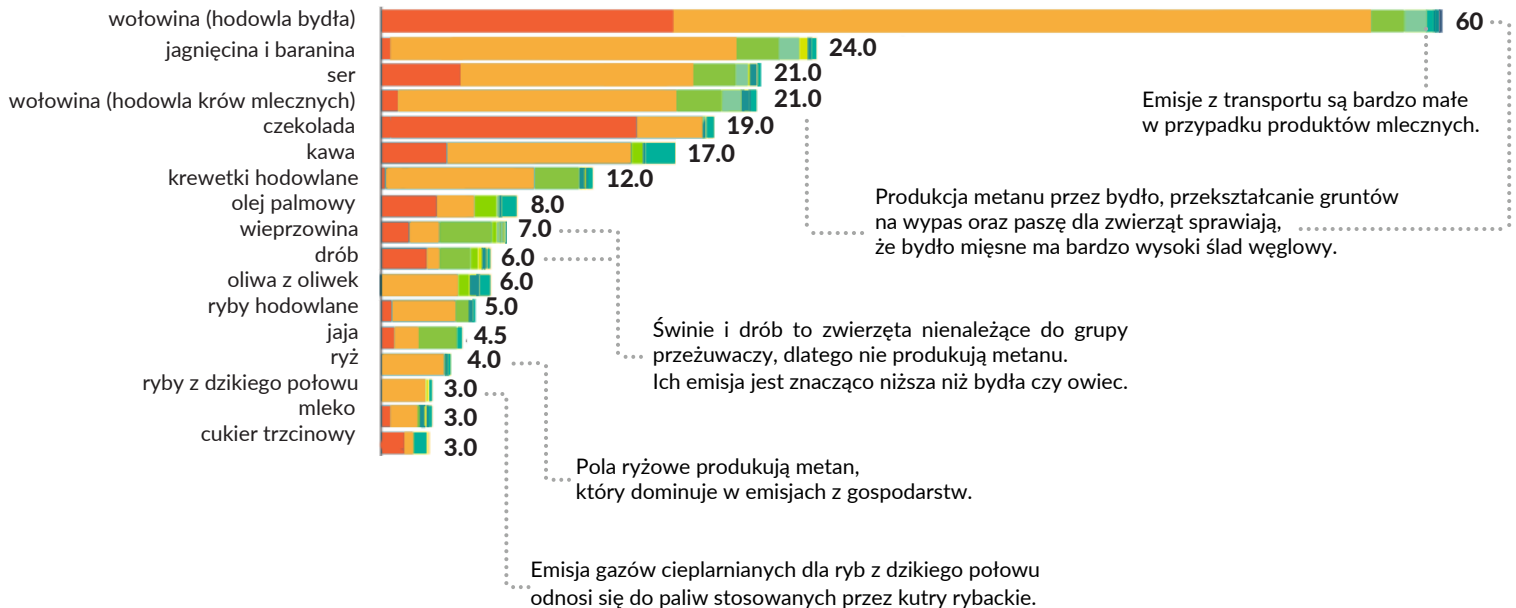
Ilość emisji gazów cieplarnianych zależy od rodzaju produkowanych artykułów spożywczych.



(ciąg dalszy wykresu na następnej stronie)



Emisja gazów cieplarnianych na kilogram produktu spożywczego (kg CO₂e na kg produktu)



Źródło: NounProject. OurWorldInData.org za VisualCapitalist.com

Jakie są etapy liczenia śladu węglowego dla produktu?

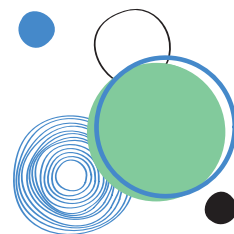
1.

Wybór jednostki funkcjonalnej, według której będzie liczony ślad węglowy produktu. Jednostka funkcjonalna odzwierciedla ilość lub sposób, w jaki produkt jest wykorzystywany przez konsumenta końcowego oraz korzyści z nim związane.

Odpowiednie dobranie jednostki funkcjonalnej jest pierwszym i najważniejszym krokiem w analizie śladu węglowego produktu. Np. ślad węglowy Coca-Coli Light w szklanej butelce 0,5 L nie będzie równy śladowi Coca-Coli Zero w aluminiowej puszcze 0,33 L, ponieważ produkty te będą się różnić zarówno pod względem użytych surowców, jak i procesu produkcji. Dotyczy to zarówno samego napoju, jak i zastosowanego opakowania.

Pytania pomocnicze przy określaniu jednostki funkcjonalnej to np.:

- Co konsument rozumie jako jednostka produktu?
- Jaka jednostka produktu jest reprezentatywna?
- Z jakim innym produktem może być porównany analizowany produkt?



2.

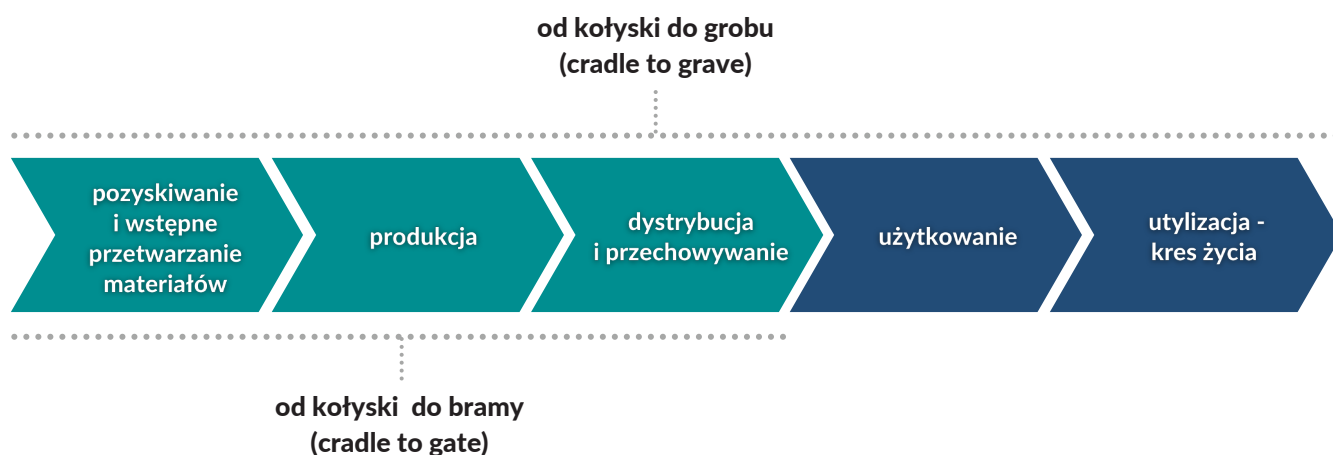
Następnie należy **określić cel, zakres i granice analizy**.

Granice systemu ustala się w taki sposób, aby wychwycić te emisje gazów cieplarnianych, które wnoszą istotny wkład w bezpośrednie i pośrednie emisje danego produktu podczas jego produkcji, użytkowania i utylizacji.

Istnieje możliwość wybrania pomiędzy następującymi granicami analizy^[7]:

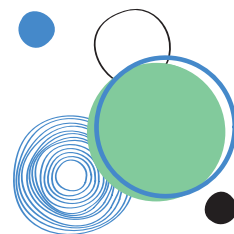
- **granica od kołyski do grobu** (z ang. from cradle to grave) – uwzględnia wszystkie etapy od wydobycia surowców aż do utylizacji,
- **granica od kołyski do bramy klienta** (z ang. from cradle to gate) uwzględnia etapy od wydobycia surowców po dostarczenie gotowego produktu do klienta.

Przedsiębiorstwa są zobowiązane do wyraźnego podania przyczyny i jej uzasadnienia, gdy stosowana jest granica od kołyski do bramy. Odpowiednim uzasadnieniem może być na przykład brak wiedzy na temat profilu użytkowania produktu końcowego.



3.

Konieczne jest zidentyfikowanie wszystkich procesów, na każdym etapie życia produktu (zgodnie z wybraną metodą liczenia śladu węglowego produktu). Do tego zadania potrzebne jest **stworzenie mapy procesów**. Zawiera ona wszystkie procesy funkcjonujące w przedsiębiorstwie, odpowiednio przypisane do każdego etapu życia produktu i jest pomocna w określeniu źródeł emisji.



4.

Stworzenie koncepcji zbierania danych. Bazując na mapie procesów (zobacz punkt 3) trzeba określić, jakie dane należy zebrać.

Ocena jakości danych dla znaczących procesów oraz poprawa ich jakości jest bardzo ważną częścią liczenia śladu węglowego dla produktu.

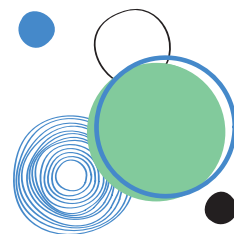
Równie ważne jest odpowiednie dobranie zakresu technologicznego, czasowego oraz geograficznego. Co to oznacza? Dane muszą w odpowiednim stopniu odzwierciedlać faktyczne technologie zastosowane w procesach, a odniesienie geograficzne jak i czasowe, a co za tym idzie również użyte dane muszą być odpowiednio dobrane do granic analizy.

Jak oddzielić emisje jednego produktu od innego wytwarzanego w tym samym przedsiębiorstwie?

Często w ofercie przedsiębiorstwa znajduje się więcej niż jeden produkt czy usługa. Aby odpowiednio dopasować emisje, które są wytwarzane podczas produkcji konkretnego produktu można skorzystać z zasady alokacji. Jest ona możliwa na podstawie alokacji materialnej (ilościowej) np. energia elektryczna przypadająca tylko na produkcję konkretnego produktu lub alokacji na podstawie wartości ekonomicznej (biorąc pod uwagę wartość produktu).

Po zebraniu danych, można przejść do liczenia śladu węglowego produktu, według następującego (uproszczonego) równania:

$$\text{dane dotyczące działalności} \times \text{wskaźnik emisji} = \text{emisje gazów cieplarnianych}$$



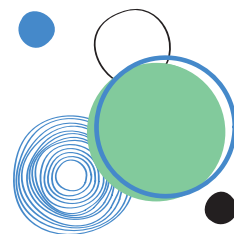
Jaka jest zależność pomiędzy śladem węglowym przedsiębiorstwa a produktem?



Źródło: Na podstawie GHG Protocol Product Standard

Można policzyć ślad węglowy produktu bez uprzedniego policzenia śladu węglowego przedsiębiorstwa. Jednakże, posiadanie obliczeń śladu węglowego przedsiębiorstwa (w szczególności danych dotyczących działalności operacyjnej, np. zakupiona ilość paliwa, zużycie energii elektrycznej, itp.) jest niezwykle pomocne w liczeniu śladu dla wytwarzanego produktu.

Ważna różnica w liczeniu śladu przedsiębiorstwa i produktu dotyczy granic systemu. W liczeniu śladu organizacji dzielimy emisje na zakres (Scope) 1, 2 i 3. W przypadku liczenia śladu dla produktu czy usługi operujemy w kategoriach faz życia, czyli od kołyski do grobu, bądź od kołyski do bramy (zobacz punkt 2).



Ile trwa liczenie śladu węglowego produktu?

Liczenie śladu węglowego produktu (metodą "od kołyski do grobu") trwa średnio od 8 do 12 tygodni. Jest to zależne od:

- dostępności danych,
- sposobu organizacji i zbierania danych,
- kompleksowości danego produktu.

W przypadku obliczania śladu węglowego kilku (i więcej) kolejnych produktów wytwarzanych przez tę samą organizację w ramach zbliżonych procesów technologicznych, czas potrzebny do policzenia śladu węglowego takich produktów będzie wyraźnie krótszy.

Case study: Liczenie śladu węglowego Orange Flex

Jakie były największe wyzwania, jakie działania zostały podjęte dotychczas i jak wyglądała realizacja projektu?

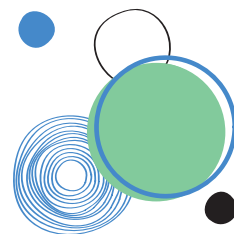
Nadrzędnym celem Orange Polska, w ramach podejścia #OrangeGoesGreen, jest osiągnięcie neutralności klimatycznej netto dla całej organizacji do 2040 roku.* (*Net Zero Carbon – wyzerowanie netto własnych emisji bezpośrednich i pośrednich oraz emisji w całości łańcucha wartości).

Orange zwrócił się do Climate Strategies Poland z prośbą o policzenie śladu węglowego ich najnowszej oferty komórkowej, czyli Orange Flex. Celem projektu było ustalenie:

- W jaki sposób Orange Flex wpływa na środowisko?
- Jaką skalę działań trzeba zaplanować, by w całości zrekompensować ten wpływ?

DOWIEDZ SIĘ WIĘCEJ!





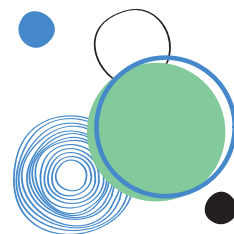
Obliczanie śladu węglowego firm według Climate Strategies Poland



Indywidualne podejście ma znaczenie!

Nasz zespół składa się z uznanych ekspertów – osób z dużym doświadczeniem praktycznym oraz dorobkiem naukowym. Od lat dzielimy się swoją wiedzą i doświadczeniem.

- Każdorazowe liczenie śladu węglowego jest procesem **unikalnym**.
- Każde przedsiębiorstwo czy organizacja wyróżnia się unikalną strukturą, procesami czy specyfiką działalności, a liczenie śladu węglowego opiera się właśnie na tej unikalności. Nie jest możliwe stworzenie uniwersalnego, automatycznego kalkulatora, który będzie pasował do każdego typu działalności, dlatego stosujemy **indywidualne podejście do każdego projektu**.
- Obliczenie śladu węglowego to **proces czasochłonny**. Nie czekaj do ostatniej chwili - możesz stracić okazję biznesową!



Dlaczego liczyć ślad węglowy?

Regulacje prawne

Dotychczasowe obowiązki dotyczące raportowania emisji i śladu węglowego nie obejmowały wszystkich firm. Pojawia się jednak coraz więcej regulacji prawnych (zarówno krajowych, jak i wspólnotowych), które rozszerzają te obowiązki na kolejne branże i coraz mniejsze firmy.

Istnieją również wymogi prawne dotyczące zgłaszania zużycia energii lub emisji gazów cieplarnianych poprzez produkcję czy użytkowanie produktu. Przykładem są np. etykiety zawierające informacje o klasie energetycznej i podstawowych parametrach urządzenia, tj. zużyciu energii.

17 września 2020 r. Szefowa Komisji Europejskiej w orędziu o stanie UE, zaproponowała ambitniejsze cele klimatyczne, w tym m.in. określiła wnioski ustawodawcze, które mają zostać przedstawione do czerwca 2021 r. i służyć realizacji nowego celu.

Cele Unii Europejskiej obejmują:



Rewizję i rozszerzenie unijnego systemu handlu uprawnieniami do emisji

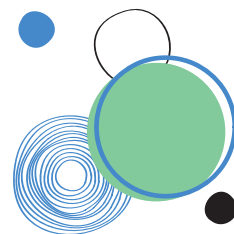


Dostosowanie rozporządzenia w sprawie wspólnego wysiłku redukcyjnego i ram dotyczących emisji pochodzących z użytkowania gruntów

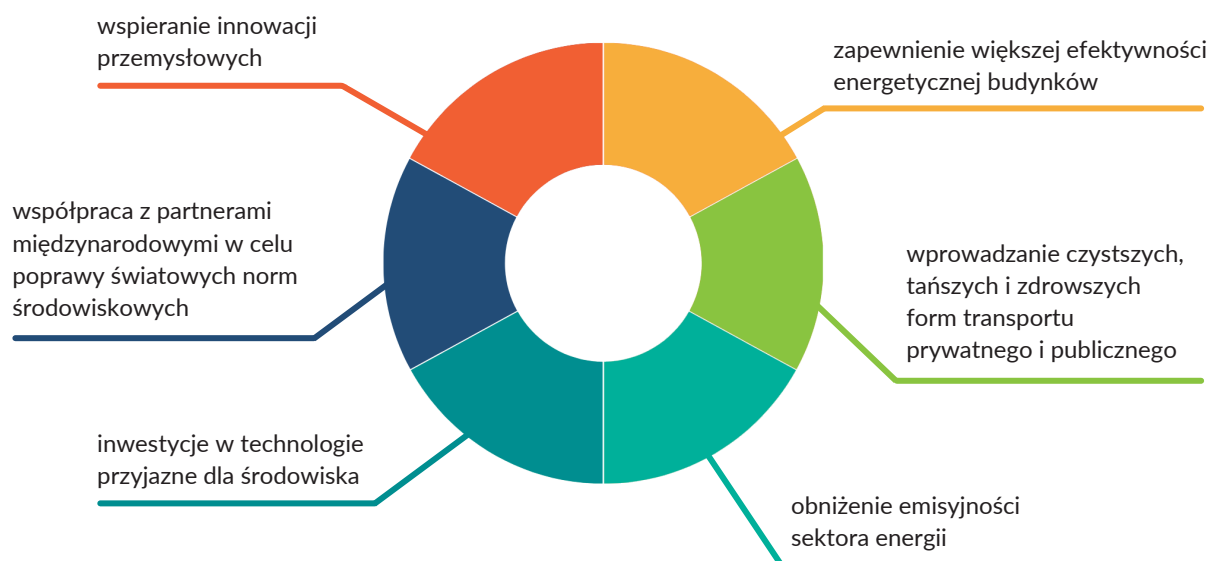


Usprawnienie polityki w zakresie efektywności energetycznej i energii odnawialnej oraz zaostreżenie norm emisji CO₂ dla pojazdów drogowych

Komisja Europejska zaproponowała również europejskie prawo o klimacie, aby przekształcić Europejski Zielony Ład (European Green Deal)^[8] w zobowiązanie prawne.



Osiągnięcie tego celu będzie wymagało działań we wszystkich sektorach gospodarki, takich jak:



Taksonomia Unii Europejskiej

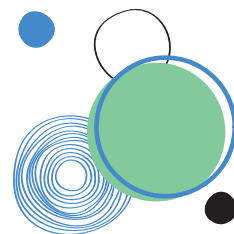
Pandemia COVID-19 wzmocniła potrzebę przekierowania przepływów kapitału na zrównoważone projekty. Dlatego stworzono wspólny system klasyfikacji zrównoważonej działalności gospodarczej, czyli „taksonomię UE”^[9].

Jej ogólne ramy zostały nakreślone w przyjętym w czerwcu 2020 r. rozporządzeniu Parlamentu Europejskiego i Rady (UE) 2020/852, które wiąże w całości oraz jest bezpośrednio stosowane we wszystkich państwach członkowskich.

Taksonomia ma stanowić narzędzie, które wesprze inwestorów, w tym przedsiębiorców, w podejmowaniu świadomych decyzji inwestycyjnych w kierunku bardziej zrównoważonych działań gospodarczych.

Rozporządzenie ma zastosowanie do:

- polskich i unijnych środków określających wymogi uczestników rynku finansowego,
- uczestników rynku finansowego, którzy udostępnią produkty finansowe,
- przedsiębiorstw, które podlegają obowiązkowi publikacji oświadczenia na temat informacji niefinansowych,
- państw członkowskich UE, w tym polskich organów administracji publicznej.



Ustawowe zobowiązania podatkowe

Co prawda jeszcze nie w Polsce, ale u naszych zachodnich sąsiadów (Niemcy) wprowadzono już system zarządzania energią jako warunek do egzekwowania maksymalnej rekompensaty w prawie dotyczącym podatku od energii elektrycznej. Jest to wysoce prawdopodobne, że w Polsce takie zobowiązania również zaczną z czasem obowiązywać.

Standardy efektywności

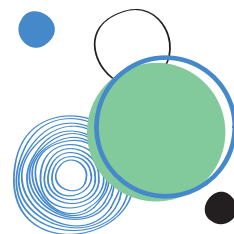
Coraz więcej branż wprowadza określone górne limity zużycia energii lub emisji gazów cieplarnianych na 100 km dla produktu lub procesu. Istnieje już takie ograniczenie dla producentów samochodów. Auto benzynowe, aby mieścić się w limicie, musi spalać tylko 4,1 paliwa na 100 km, a diesel – 3,6 l/100 km^[10].

Obowiązkowe raporty emisji gazów cieplarnianych

Państwa członkowskie UE obowiązuje Dyrektywa 2014/95/UE w odniesieniu do ujawniania informacji niefinansowych, która dotyczy również emisji gazów cieplarnianych.

WAŻNE!

21 kwietnia 2021 r. Komisja przyjęła wniosek odnośnie Dyrektywy w sprawie sprawozdawczości dotyczącej zrównoważonego rozwoju przedsiębiorstw (CSRD), który zmieniłby istniejące wymogi sprawozdawcze NFRD. Propozycja m.in. rozszerza zakres na wszystkie duże firmy i wszystkie spółki notowane na rynkach regulowanych (z wyjątkiem mikroprzedsiębiorstw notowanych na giełdzie), wymaga audytu (zapewnienia) zgłaszanych informacji, wprowadza bardziej szczegółowe wymogi w zakresie sprawozdawczości oraz konieczność raportowania zgodnie z obowiązkowymi unijnymi standardami sprawozdawczości w zakresie zrównoważonego rozwoju^[11].



Dodatkowo, kolejne państwa wprowadzają wewnętrzne raporty dla przedsiębiorców:

- we Francji: dla firm powyżej 500 pracowników (Grenelle II),
- w Wielkiej Brytanii: dla firm notowanych na giełdzie oraz dla dużych firm (UK Mandatory Reporting of GHG emissions).

Presja wywołana przez kontrahentów na dostawcach

Firmy często przenoszą zewnętrzną presję na swoich dostawców, prosząc ich lub wręcz wymagając od nich wdrożenia inicjatyw niskoemisyjnych, np. amerykańska sieć supermarketów Walmart współpracuje z dostawcami w celu zmniejszenia emisji w zakresie 3 o 1 gigatonę (1 miliard ton metrycznych) ekwiwalentu dwutlenku węgla (CO₂e) w produkcji i użyciu żywności i produktów na całym świecie w latach 2015-2030^[12].

Globalne koncerny, banki, fundusze inwestycyjne przyjęły plany znaczącej redukcji emisji lub wręcz neutralności klimatycznej. Żeby je zrealizować muszą współpracować z firmami (zwłaszcza dostawcami produktów i usług), które generują możliwie najmniejszy ślad węglowy.

Dlaczego Twój partner biznesowy pyta o ślad węglowy?



Ma obowiązek monitorowania lub raportowania wyników swoich emisji.



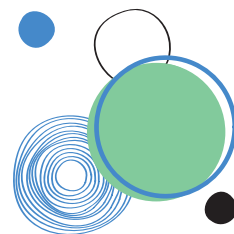
Twoje emisja wpływa na finalny wynik śladu węglowego Twojego kontrahenta, który jest zobligowany do przedstawiania raportu.



Wysoka presja na proklimatyczne działania.

Case study

GIGATON PROJECT: Walmart od 2015 roku współpracuje z dostawcami w celu zmniejszenia emisji w Scope 3 o 1 miliard ton metrycznych ekwiwalentu dwutlenku węgla (CO₂e) w produkcji, użyciu żywności i produktów. W praktyce dostawcy, którzy nie chcieli współpracować zostali usunięci z największej, amerykańskiej sieci handlowej.



Wyliczenie śladu węglowego – korzyści

Redukcja kosztów



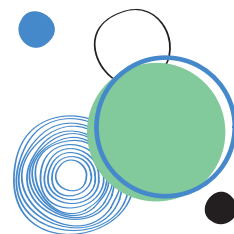
Strategia klimatyczna przedsiębiorstwa powinna być postrzegana jako dobrze funkcjonujący system zarządzania, który umożliwia wykrywanie błędów w procesach operacyjnych, takich jak marnotrawstwo surowców, produktów lub czasu pracowników. Optymalizacja tych parametrów przynosi zarówno oszczędności finansowe, jak i poprawę wydajności. Możemy zredukować takie koszty jak: energia (w budynkach i w procesie produkcji), paliwo, wydatki na podróże, materiały biurowe czy surowce.

Dotacje finansowe



Zaangażowanie w niskoemisyjne projekty i działania redukujące emisje często mogą być finansowane ze specjalnie przygotowanych na ten cel budżetów. Z Funduszy Europejskich można np. pozyskać środki na program renowacji budynków w celu uzyskania lepszej izolacji termicznej oraz niższego zużycia energii. Oznacza to tym samym niższą emisję gazów cieplarnianych do atmosfery.

Działa to również w drugą stronę. Coraz częściej inwestorzy rezygnują ze wspierania inwestycji uzależnionych od paliw kopalnych i wysokoemisyjnych. Europejski Bank Inwestycyjny ogłosił, że wstrzymuje finansowanie paliw kopalnych (w tym gazu ziemnego) po 2021 r.^[13]



Rekomendacje TCFD



Warto też zwrócić uwagę na coroczny raport publikowany przez Task Force on Climate-related Financial Disclosures (TCFD). Jego tematem jest ujawnianie przez firmy informacji finansowych związanych z oddziaływaniem na klimat, zgodnie z rekomendacjami TCFD.

Rekomendacje TCFD to zestaw dobrowolnych, spójnych zaleceń dotyczących ujawniania informacji finansowych. Mają służyć przedsiębiorstwom do przekazywania inwestorom, pożyczkodawcom i ubezpieczycielom wiarygodnych informacji o ryzykach finansowych związanych z oddziaływaniem na klimat^[14].

Do 2021r. ponad 2000 organizacji z 78 krajów wyraziło swoje poparcie dla zaleceń TCFD^[15]. Prawie 60% ze 100 największych firm na świecie wspiera TCFD, raportuje zgodnie z zaleceniami TCFD lub czyni jedno i drugie.

Wizerunek na tle konkurencji

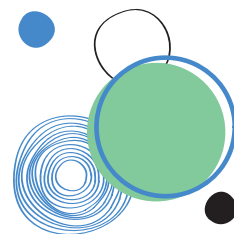


Działania konkurencji mogą stanowić motywację na dwa sposoby:

- Konkurencja już policzyła swój ślad węglowy i wdraża działania redukujące emisję gazów cieplarnianych. W związku z czym czujemy presję, by również to zrobić i nie zostać „w tyle”.
- Konkurencja jeszcze nie policzyła swojego śladu węglowego. W związku z czym motywuje nas chęć zdobycia przewagi konkurencyjnej.

Przedsiębiorstwo, które liczy ślad węglowy, może zgłosić swój wynik jak i inne kwestie dotyczące swoich emisji do opublikowania w raportach generowanych przez Carbon Disclosure Project^[16]. Do tej pory swoje wyniki opublikowało tu ponad 10 tysięcy zaangażowanych klimatycznie firm, miast i regionów.

Zgłaszając się do CDP, można uzyskać przewagę nad konkurencją. Ujawnianie wyników pomaga również wyprzedzić zmiany regulacyjne i polityczne, zidentyfikować rosnące ryzyko i stawić mu czoła oraz znaleźć nowe możliwości działania, których wymagają inwestorzy i klienci na całym świecie.



Pozyskanie nowych klientów i konsumentów

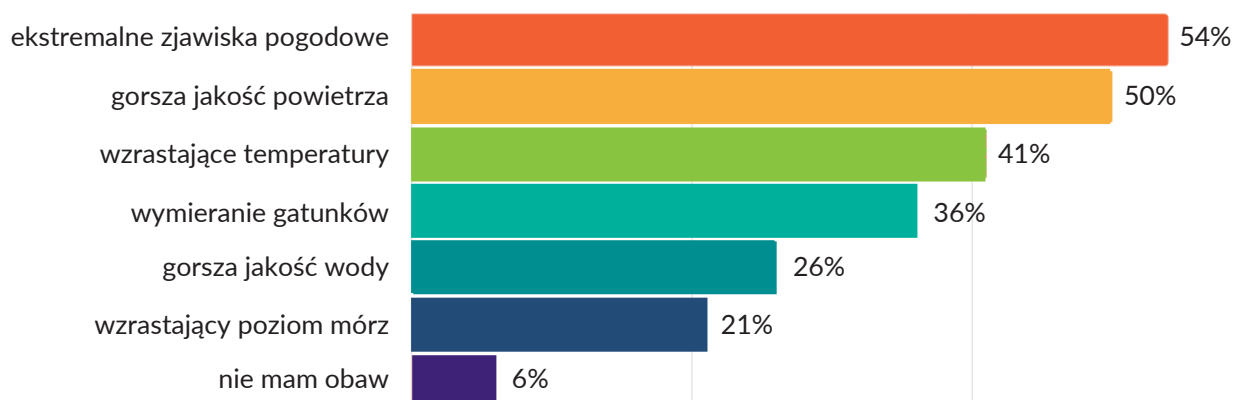


Świadomość zmian czy wręcz kryzysu klimatycznego rośnie na całym świecie. Coraz więcej osób deklaruje, że jest to poważny problem i podejmuje działania mające na celu walkę ze zmianami klimatycznymi. Zmienia się model zakupowy i zachowania konsumenckie. Klienci zwracają uwagę na pochodzenie produktu i jego skład, wspierają lokalne inicjatywy.

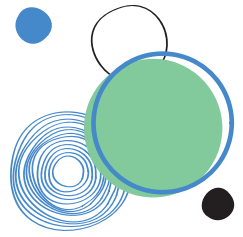
Eko-produkty przeżywają swój renesans. Ograniczając ślad węglowy naszego przedsiębiorstwa zarówno zyskujemy sympatię dotychczasowych klientów, jak i otwieramy sobie możliwości pozyskania zupełnie nowej grupy świadomych i zaangażowanych klientów. Dodatkowo, poruszając temat emisji gazów cieplarnianych w komunikacji z klientami – uświadamiamy ich w tym temacie. Badania pokazują, że świadomi konsumenci przywiązują się do marek, których działania są spójne z ich światopoglądem i pozostają wierni marce na długo.

Najnowsze badanie Deloitte wykazało, że zdecydowana większość Polaków obawia się zmian klimatycznych. (...) Polacy, jako konsumenci szukają informacji o przyjaznym środowisku pochodzeniu towarów, jako wyborcy oczekują działania ze strony polityków, a jako pracownicy są nawet skłonni zmienić pracę, jeśli pracodawca nie wprowadza zrównoważonych praktyk biznesowych^[17].

Obawy przed wpływem zmian klimatycznych na środowisko



Źródło: Indeks Obaw Klimatycznych, Deloitte 2021.



Policzony ślad węglowy – i co dalej?

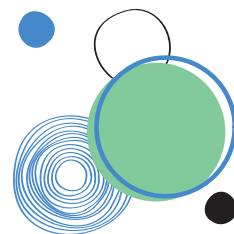
Samo policzenie śladu węglowego oczywiście na niewiele się zda, jeśli nie podejmiemy odpowiednich kroków redukcji wyliczonego wyniku. Po wdrożeniu działań w celu redukcji emisji gazów cieplarnianych, istnieje możliwość kompensacji emisji. Dla atmosfery nie ma znaczenia gdzie emisje są redukowane, dlatego można skorzystać z możliwości kupna certyfikatów redukcji gazów cieplarnianych w celu kompensacji emisji aktualnie nieuniknionych. W ten sposób wspierając finansowo projekty redukcji gazów cieplarnianych w innych miejscach na świecie.

Chcesz wiedzieć więcej na temat śladu węglowego Twojej firmy?

SKONTAKTUJ SIĘ Z NAMI!



+48 58 728 2777
kontakt@climatepoland.pl



O Fundacji:

Fundacja **Climate Strategies Poland** jest organizacją not-for-profit. Pracujemy na rzecz przejścia od proklamacyjnych deklaracji do konkretnych działań redukcji emisji.

Liczymy ślad węglowy firm, usług, produktów i wydarzeń. Mamy doświadczonych ekspertów, szerokie zrozumienie kontekstu klimatycznego w Polsce, w połączeniu z realistycznym zrozumieniem kontekstu biznesowego. W naszym zespole są konsultanci z doświadczeniem z największych firm konsultingowych.

Wspieramy partnerów w liczeniu, budowaniu strategii redukcyjnych, wyborze offsetu i działaniach komunikacyjnych. Ewentualne zyski z realizowanych projektów są przekazywane na cele statutowe Fundacji.

Wśród celów statutowych Fundacji są: edukacja na temat redukcji śladu węglowego i środowiskowego, wsparcie dla samorządów i organizacji w budowaniu świadomości środowiskowej.

Budujemy świadomość zmian klimatu wśród obywateli największych polskich miast, wspieramy przedstawicieli samorządów. Współpracujemy z Unią Metropolii Polskich, wspieramy największe polskie miasta na ścieżce do zeroemisyjności.

Wśród naszych klientów biznesowych dla których liczyliśmy ślad węglowy oraz przygotowaliśmy strategię redukcji emisji są firmy z branży telekomunikacyjnej, produkcyjnej, spożywczej, budowlanej, a także fundusze inwestycyjne.

Autorzy:



dr Aleksandra Drewko

Ekspertka ds. związanych ze zmianami klimatycznymi, liczeniem śladu węglowego, obniżaniem emisji gazów cieplarnianych i dążeniem do neutralności klimatycznej. Posiada wieloletnie doświadczenie w pracy z małymi, średnimi oraz dużymi firmami. Współpracowała również z różnymi sektorami, w tym finansowym, energetycznym, turystycznym, chemicznym, farmaceutycznym, handlu detalicznego, e-commerce oraz edukacyjnym, włókienniczym, budowy maszyn i telekomunikacyjnym/IT. Obecnie pracuje jako niezależny konsultant ds. ochrony środowiska i zrównoważonego rozwoju.



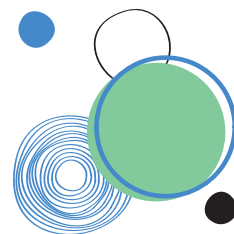
Sylwia Mindykowska

Odpowiada za analizę danych i koordynację projektów. Od kilku lat skupiona głównie na ochronie środowiska i zapobieganiu zmianom klimatu. Posiada duże doświadczenie w branży e-commerce. Specjalistka ds. poprawy jakości powietrza. Fascynatka natury, jogi i holistycznego podejścia do życia.



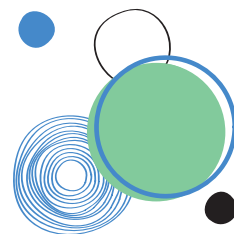
Łukasz Broniewski

Doświadczony doradca, który przez wiele lat współpracował z polskim rządem i instytucjami europejskim. Przez ostatnie lata członek gabinetu Przewodniczącego Rady Europejskiej. Wcześniej Szef Gabinetu Politycznego Prezesa Rady Ministrów. Doradca w zakresie strategii, komunikacji, public policy i stosunków międzynarodowych. Kierował polską edycją największego europejskiego programu dla młodzieży EYCA. Ekspert w zakresie instytucji europejskich, relacji inter instytucjonalnych oraz m.in. European Green Deal. Absolwent Executive MBA na Aix-Marseille Graduate School of Management.



Bibliografia

- [1] Paris Climate Agreement: Everything You Need to Know | NRDC, 2021, [https://www.nrdc.org/stories/paris-climate-agreement-everything-you-need-know#:~:text=How%20Many%20Countries%20Are%20in,their%20support%20with%20for%20approval.](https://www.nrdc.org/stories/paris-climate-agreement-everything-you-need-know#:~:text=How%20Many%20Countries%20Are%20in,their%20support%20with%20for%20approval.;); data dostępu: 15.05.2021
- [2] Raport Intergovernmental Panel on Climate Change, 2019: <https://www.ipcc.ch/sr15/>, data dostępu: 15.05.2021
- [3] https://ec.europa.eu/clima/policies/strategies/2030_en
- [4] „Pod pojęciem non-ETS rozumie się tę część krajowych emisji gazów cieplarnianych, które nie są objęte Unijnym systemem handlu uprawnieniami do emisji (EU ETS). Do emisji non-ETS zalicza się następujące sektory: transport, rolnictwo, odpady, emisje przemysłowe poza ETS, sektor komunalno-bytowy z budynkami, małymi źródłami, gospodarstwami domowymi, usługami.” <https://www.kobize.pl/pl/article/non-ets/id/337/informacja-ogolna>
- [5] <https://www.kobize.pl/pl/article/okres-2021-2030/id/1476/okres-2021-2030>
- [6] IPCC, 2013: Climate Change 2013: The Physical Science Basis. Contribution of Working Group I to the Fifth Assessment Report of the Intergovernmental Panel on Climate Change [Stocker, T.F., D. Qin, G.-K. Plattner, M. Tignor, S.K. Allen, J. Boschung, A. Nauels, Y. Xia, V. Bex and P.M. Midgley (eds.)]. Cambridge University Press, Cambridge, United Kingdom and New York, NY, USA, 1535 pp.
- [7] GHG Protocol. A Product Life Cycle Accounting and Reporting Standard, 2011. World Resources Institute and World Business Council for Sustainable Development. Link to: Product Standard | Greenhouse Gas Protocol (ghgprotocol.org)
- [8] https://ec.europa.eu/info/strategy/priorities-2019-2024/european-green-deal_pl
- [9] https://ec.europa.eu/info/business-economy-euro/banking-and-finance/sustainable-finance/eu-taxonomy-sustainable-activities_en
- [10] <https://ec.europa.eu/info/business-https://www.auto-swiat.pl/porady/prawo/producenti-aut-zaplaca-kary-za-nadmierna-emisje-kto-zmiesci-sie-w-nowym-limicie/m9m6nel>
- [11] https://ec.europa.eu/info/events/finance-210506-non-financial-reporting-directive_pl
- [12] <https://corporate.walmart.com/newsroom/2019/05/08/walmart-on-track-to-reduce-1-billion-metric-tons-of-emissions-from-global-supply-chains-by-2030>



Bibliografia

[13] <https://www.eib.org/en/press/all/2019-313-eu-bank-launches-ambitious-new-climate-strategy-and-energy-lending-policy>

[14] <https://www.fsb-tcfd.org/recommendations/>

[15] <https://www.fsb-tcfd.org/support-tcfd/>

[16] Carbon Disclosure Project to założona w 2000r. międzynarodowa organizacja pozarządowa, która działa w imieniu globalnych inwestorów na rzecz budowania gospodarki niskoemisyjnej. Organizacja ta stworzyła światowy system dla firm oraz miast i regionów umożliwiający im: obliczanie, ujawnianie, zarządzanie oraz dzielenie się informacjami o działaniach z zakresu ochrony środowiska. CDP tworzy raporty i publikuje w nich wyniki podane przez zaangażowane firmy. Działa we wszystkich sektorach motywując przedsiębiorców do działań pro-środowiskowych i dzielenia się osiągnięciami w zakresie redukcji emisji gazów cieplarnianych. <https://www.cdp.net/en/>

[17] <https://www2.deloitte.com/pl/pl/pages/zarzadzania-procesami-i-strategiczne/articles/Indeks-Obaw-Klimatycznych-Climate-Sentiment-Index.html>



CLIMATE STRATEGIES POLAND

Copyright ©

Treść niniejszego dokumentu stanowi przedmiot praw autorskich w rozumieniu ustawy o zwalczaniu nieuczciwej konkurencji. Dokument ten nie może być przekazywany jakiegokolwiek osobie nie będącej pracownikiem firmy, której został przedstawiony, a także osobom nie związanym z procesem komunikacji. Ani ten dokument jako całość, ani żadna jego część nie może być zwielokrotniona lub rozpowszechniana w jakiegokolwiek formie, ujawniana osobom trzecim lub w inny sposób gospodarczo wykorzystana bez uprzedniej pisemnej zgody autorów. Obowiązek zachowania tajemnicy i zakaz gospodarczego wykorzystania obejmuje również pomysły kreatywne i idee zawarte w niniejszej ofercie.